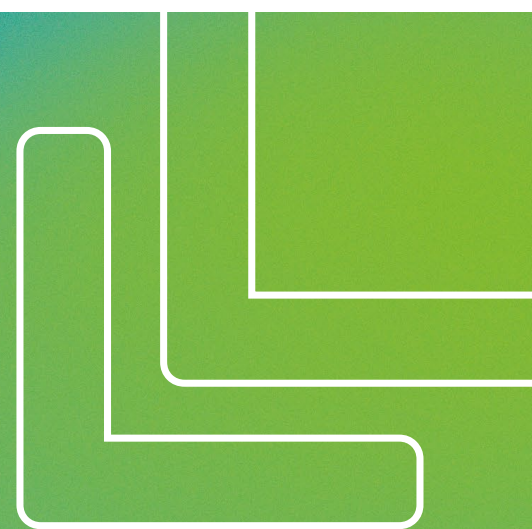


RAPPORT D'ACTIVITÉ  
OPCO Mobilités

Chiffres clés  
**2022**



Compétences en mouvement

## P 04

## P 12

### LES CHIFFRES CLÉS

- Prises en charge 2022
- Alternance
- Plan de développement des compétences
- Sources complémentaires conventionnelles de branche et versements volontaires
- Focus Fonds national de l'emploi - formation

P. 06

P. 07

P. 08

P. 09

P. 10

### LES CHIFFRES CLÉS BRANCHES

- Agences de voyages, guides accompagnateurs
- Distributeurs conseils hors domicile, grossistes en boissons
- Manutention ferroviaire et travaux connexes
- Ports de plaisance
- Ports et manutention portuaire
- RATP
- Services de l'automobile
- Transport ferroviaire
- Transport fluvial
- Transports maritimes
- Transports routiers et activités auxiliaires du transport
- Transports urbains

P. 14

P. 15

P. 16

P. 17

P. 18

P. 19

P. 20

P. 21

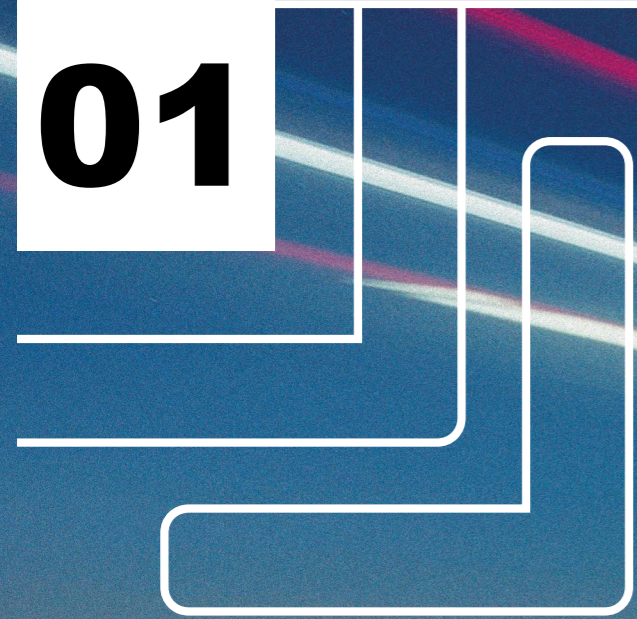
P. 22

P. 23

P. 24

P. 25

**01**



---

## **LES CHIFFRES CLÉS**



# PRISES EN CHARGE 2022

# ALTERNANCE

**1 300 M€** ont été engagés au titre de la formation des salariés des branches d'OPCO Mobilités. Ce montant correspond au total des engagements hors annulations totales et hors compléments de financement accordés sur dossiers antérieurs (38,9 M€).

En complément, **5 M€** ont été consacrés à des démarches de GEPP financées par OPCO Mobilités au bénéfice des entreprises des différentes branches.

**462 488 stagiaires, soit 317 339 salariés émanant de 52 082 entreprises**, ont pu suivre une ou plusieurs formations (1,5 en moyenne) durant l'année.

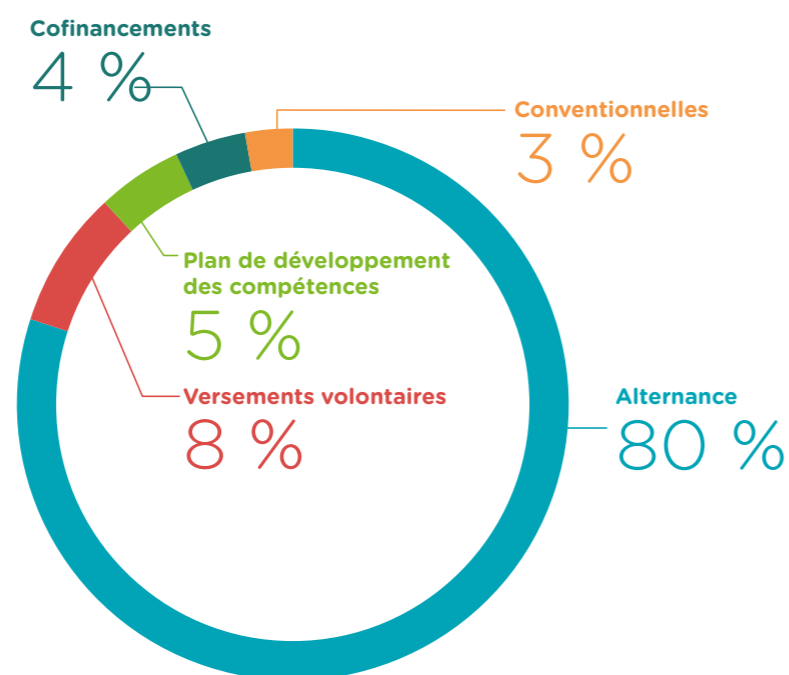
Les formations financées correspondent soit à des parcours suivis en alternance, afin de préparer un CQP, un titre, un diplôme ou une qualification, soit à des formations de développement ou adaptation des compétences suivies dans le cadre du plan de formation de l'entreprise.

## STRUCTURE DES ENGAGEMENTS

L'alternance représente 80 % des engagements avec 1 041 M€ dont 973 M€ de contrats d'apprentissage.

Les financements sur le plan de développement des compétences représentent 5 % des encours.

Les ressources supplémentaires (contributions conventionnelles, investissement formation et versements volontaires) s'ajoutant à la péréquation et aux dotations de France Compétences représentent 15 % des encours.



**1 041 M€** ont donc été consacrés aux formations en alternance. Ce niveau s'inscrit en progression de 12 % sur un an.

Le total se décline comme suit :

- **973,2 M€** au titre du financement de **62 123** contrats d'apprentissage : + 13 % en montants et + 8 % en nombre sur un an.
- **66,7 M€** d'encours sur **9 276** contrats de professionnalisation : chiffres stables par rapport à 2021.
- **0,6 M€** aux formations de **4 156** tuteurs et maîtres d'apprentissage : + 30 % en montants et en nombre.
- **0,6 M€** au financement de 175 parcours Pro-A : + 85 % en montants et en nombre.

Les contrats d'apprentissage représentent donc 93 % des engagements de l'alternance.

Les coûts et durées moyens de formation constatés sur chaque dispositif sont les suivants :

- **15 665 € pour 914 heures** en moyenne pour les nouveaux contrats d'apprentissage.
- **7 195 € pour 521 heures** en moyenne pour les contrats de professionnalisation.
- **152 € et 10 heures** pour les formations tuteurs et maîtres d'apprentissage
- **3 259 €** et une durée moyenne de **506 heures** pour les Pro-A « classique » .

**61 %** des contrats d'apprentissage financés le sont au profit d'entreprises de moins de 50 salariés.

Sur le contrat de professionnalisation, à l'inverse, **68 %** des contrats concernent des entreprises de plus de 50 salariés.

**63 %** des contrats d'apprentissage ont été financés au profit d'entreprises de la branche des services de l'automobile et 23 % à celle des transports routiers et activités auxiliaires du transport.

**34 %** des contrats de professionnalisation financés le sont au bénéfice d'entreprises de la branche transports routiers et activités auxiliaires du transport et 23 % pour celles des services de l'automobile. Les entreprises du transport ferroviaire arrivent en 3ème position avec 17 % des contrats de professionnalisation financés.

Pour toutes les branches, à l'exception des transports maritimes et des transports urbains pour lesquels il y a une quasi stricte équivalence, le nombre de contrats d'apprentissage financés est largement supérieur à celui des contrats de professionnalisation.

Sur les contrats de professionnalisation, l'analyse des financements par type de publics amène aux constats suivants :

- **59 %** consacrés aux plus de 26 ans
- **64 %** à un public en CDD
- **82 %** sur des formations d'une durée inférieure à 1 an
- **72 %** financent la préparation d'un titre professionnel, 13 % un CQP et 7 % un diplôme

Le clivage entre contrat de professionnalisation et contrat d'apprentissage reste fonction de la qualification préparée et l'âge de l'alternant : le contrat de professionnalisation est privilégié pour préparer un CQP et une qualification de branche et pour un public de plus de 29 ans. Pour les autres démarches, le contrat d'apprentissage est majoritairement retenu.

# PLAN DE DÉVELOPPEMENT DES COMPÉTENCES

# SOURCES COMPLÉMENTAIRES : CONVENTIONNELLES DE BRANCHE ET VERSEMENTS VOLONTAIRES

**71,5 M€** de financements ont été accordés sur la section financière Plan de développement des compétences (- 28 % sur un an), permettant de former 97 938 salariés et 129 035 stagiaires. Cette diminution s'explique par un changement de méthode comptable avec le transfert des subventions reçues et des actions engagées vers la section des versements volontaires. Ces subventions représentaient de l'ordre de 50 % du budget. Ont donc été financées uniquement des actions de formation au bénéfice des entreprises de moins de 50 salariés. Les formations ont eu une durée moyenne de 20 heures et un coût moyen de 554 €, avec la typologie d'entreprises bénéficiaires suivante :

- **43 %** des fonds accordés le sont au profit d'entreprises de moins de 11 salariés ;
- Les entreprises 11 à 50 salariés représentent **53 %** des engagements ;
- **4 %** au profit d'entreprises ayant changé de catégorie d'effectif en cours d'année.

**54 %** des financements accordés au titre des enveloppes individuelles des entreprises l'ont été au profit des entreprises relevant de la branche des services de l'automobile.

**41 %** également bénéficient à celle des transports routiers et activités auxiliaires du transport.

Concernant la typologie des bénéficiaires de financement d'une formation :

- **17 %** sont des femmes
- **79 %** sont ouvriers ou employés
- **33 %** ont moins de 34 ans, 29 % ont entre 35 et 44 ans et 38 % ont 45 ans et plus

Les sources de contributions dorénavant collectées par les Urssaf ont été complétées par des démarches à l'initiative des branches ou des entreprises pour financer l'effort de formation.

**5 branches** bénéficient d'une source conventionnelle : distributeurs conseils hors domicile (DCHD), manutention ferroviaire, services de l'automobile, transports urbains et ports de plaisance.

**35,2 M€** de formations ont été financés sur fonds de branche, répartis comme suit :

- 30,4 M€ pour la branche des services de l'automobile
- 4 M€ pour les transports urbains
- 0,8 M€ pour la manutention ferroviaire
- 0,1 M€ pour DCHD
- 0,04 M€ pour les ports de plaisance

Ces financements de branche ont permis à 74 124 salariés (+ 25 % sur un an) de suivre des formations d'une durée moyenne de 11 heures et d'un coût moyen de 241 €.

Les formations suivies correspondent à des priorités de branche.

L'effort de formation produit par les entreprises des branches gérées par OPCO Mobilités s'illustre également par l'importance des financements de formation via **les versements volontaires des entreprises**.

**4,2 M€** de formations (4 275 formations au profit de 4 045 bénéficiaires) ont été financés sur fonds « investissement formation », dispositif de la **branche des transports routiers et activités auxiliaires du transport** permettant d'allouer des financements aux entreprises relevant des secteurs des transports de voyageurs, de marchandises et sanitaires, sur des actions prioritaires de branche.

**147,7 M€, soit 57 % des fonds consacrés au financement de la formation continue**, correspondent à un investissement au-delà du versement légal et le cas échéant conventionnel ou à des actions cofinancées.

Ces financements ont permis d'accompagner 151 664 salariés (254 498 stagiaires) dans des projets de formation d'une durée moyenne de 24 heures et d'un coût moyen de 580 €.

A souligner, 50,2 M€ sur les 147,7 M€ sont des compléments de financement entreprises ou OPCO alloués à des dossiers ayant bénéficié de cofinancements, soit 34 % de la section (dont FNE 21 M€, POEC 21,5 M€ et Pro-A plan de relance 5,5 M€).

Les **4 138 POEC** financées pour permettre aux demandeurs d'emploi de retrouver un emploi dans le domaine des transports routiers principalement, ont une durée moyenne de 382 heures (hors stage) et un coût moyen de 5 196 €.

**En 2022, plus de 25 000 salariés ont bénéficié du FNE**, dont 12 005 (soit 48 %) sont issus des transports routiers, 8 279 (soit 33 %) des services de l'automobile et 2 319 (soit 9 %) des agences de voyages.

**Depuis 2022, le dispositif Pro-A plan de relance permet de financer, avec un plafond de 9 000 € par parcours**, des formations menées en alternance par des salariés en poste. 681 parcours, chiffre en nette progression (177 en 2021), d'une durée moyenne de 465 heures, ont été financés pour un total de 5,4 M€ bénéficiant d'un financement public.

**L'accompagnement des entreprises en matière de GEPP à hauteur de 5 M€** a permis à 813 entreprises de bénéficier d'un diagnostic ou d'un accompagnement RH. Ces démarches ont principalement été financées pour des entreprises de moins de 50 salariés (89 %) ; d'autres diagnostics financés aux entreprises excédant cette taille ayant été cofinancés par des fonds émanant des DIRECCTE ou des Conseils régionaux.

# FOCUS : FONDS NATIONAL DE L'EMPLOI - FORMATION

**Ce dispositif, lancé en 2020 dans le contexte de la crise sanitaire, a été prorogé sur l'année 2021 et 2022 mais dans des conditions modifiées.**

Sur 2021 et 2022, pouvaient être financés sur fonds publics, des parcours entrepris par les salariés d'entreprises se trouvant soit en mutation économique ou reprise d'activité, soit en activité partielle, soit en difficulté.

Les parcours de formation entrepris devaient viser : une anticipation des mutations économiques, une obtention d'une certification, une reconversion ou le développement de compétences spécifiques en lien avec la gestion de la crise Covid.

L'accompagnement financier de l'entreprise a été modifié. Il a été conditionné par la taille de l'entreprise, sa situation et la date de la demande. Suivant la situation, la prise en charge financière pouvait aller de 100 % à 40 % du coût de la formation.

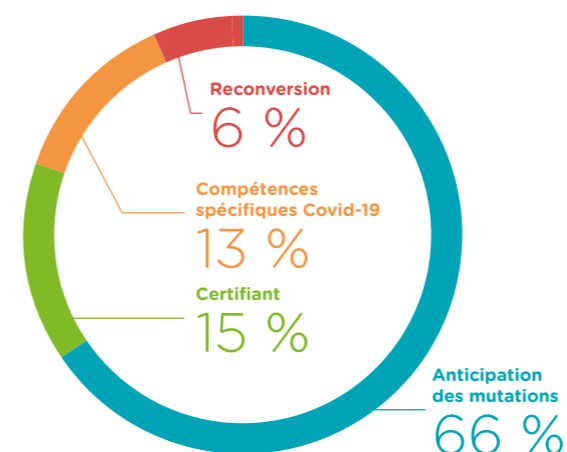
**48,8 M€ sur l'opération, auxquels doivent être ajoutés 3,3 M€ accordés sur fonds OPCO et 4,4 M€ de financements conventionnels de branche** ont été accordés pour permettre ces démarches.

**33 914 bénéficiaires** ont pu suivre 40 616 formations sur cette source publique. Le coût moyen de ces formations a été de 1 202 € et la durée moyenne de 50 heures.

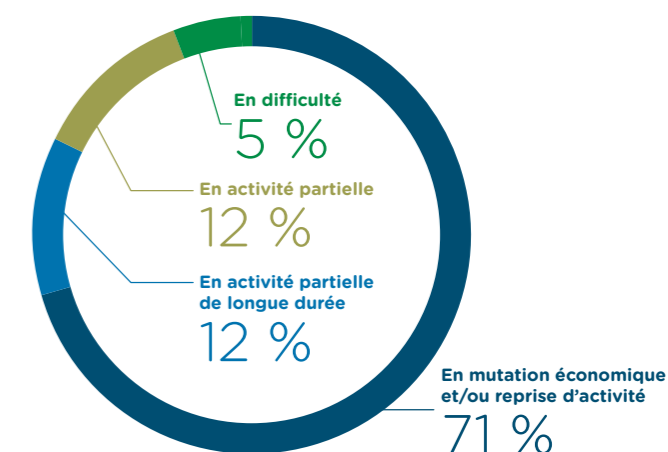
Les bénéficiaires de la mesure sont à 73 % des hommes, majoritairement des ouvriers ou employés (61 %).

Les parcours financés ont majoritairement visé une anticipation des mutations économiques.

**ENGAGEMENT FNE  
PAR TYPE DE PARCOURS**



**ENGAGEMENT FNE  
PAR SITUATION DE L'ENTREPRISE**



En conclusion, le dispositif FNE a été un complément précieux aux financements entreprises, branches et OPCO pour permettre aux salariés d'engager les formations nécessaires au maintien de leur employabilité dans un environnement professionnel très sujet aux évolutions technologiques, économiques et environnementales.

02



## LES CHIFFRES CLÉS

BRANCHES





PRISES EN CHARGE TOTALES  
(HORS GEPP)

6 755 stagiaires | 26 904 734 €

**ALTERNANCE**

Contrat d'apprentissage  
**1 781 stagiaires**  
21 964 275 €

Contrat de professionnalisation  
**271 stagiaires**  
1 136 984 €

Tuteur et maître d'apprentissage  
**45 stagiaires**  
6 750 €

**PLAN DE DÉVELOPPEMENT DES COMPÉTENCES**

Actions de formation

**2 124 stagiaires**  
1 394 737 €

**VERSEMENTS VOLONTAIRES**

Actions de formation

**370 stagiaires**  
190 816 €

**ACTIONS COFINANCÉES**

FSE  
**36 stagiaires**  
4 274 €

FNE  
**2 319 stagiaires**  
2 191 058 €

Autres cofinancements  
**3 stagiaires**  
15 840 €



PRISES EN CHARGE TOTALES :  
(HORS GEPP)

3 723 stagiaires | 8 284 005 €

**ALTERNANCE**

Contrat d'apprentissage  
**467 stagiaires**  
6 060 305 €

Contrat de professionnalisation  
**76 stagiaires**  
372 854 €

Tuteur et maître d'apprentissage  
**31 stagiaires**  
4 650 €

Pro-A  
**18 stagiaires**  
159 591 €

**PLAN DE DÉVELOPPEMENT DES COMPÉTENCES**

Actions de formation

**1 040 stagiaires**  
727 534 €

**VERSEMENTS VOLONTAIRES**

Actions de formation

**1 800 stagiaires**  
535 513 €

**ACTIONS COFINANCÉES**

FSE  
**3 stagiaires**  
5 418 €

FNE  
**134 stagiaires**  
209 169 €

POEC  
**10 stagiaires**  
58 590 €

Autres cofinancements  
**3 stagiaires**  
20 240 €

**CONTRIBUTION CONVENTIONNELLE**

**366 stagiaires**  
130 141 €





PRISES EN CHARGE TOTALES  
(HORS GEPP)

2 556 stagiaires

2 208 484 €

ALTERNANCE

Contrat  
d'apprentissage

73 stagiaires  
1 048 748 €

Contrat  
de professionnalisation

49 stagiaires  
334 591 €

PLAN DE DÉVELOPPEMENT DES COMPÉTENCES

Actions de formation

74 stagiaires  
30 422 €

VERSEMENTS VOLONTAIRES

Actions de formation

8 stagiaires  
985 €

ACTIONS COFINANCÉES

FNE

1 stagiaire  
236 €

Autres cofinancements

14 stagiaires  
28 902 €

CONTRIBUTION CONVENTIONNELLE

2 344 stagiaires  
764 600 €



PRISES EN CHARGE TOTALES :  
(HORS GEPP)

832 stagiaires

623 238 €

ALTERNANCE

Contrat  
d'apprentissage

24 stagiaires  
300 998 €

Contrat  
de professionnalisation

1 stagiaire  
2 352 €

PLAN DE DÉVELOPPEMENT DES COMPÉTENCES

Actions de formation

393 stagiaires  
148 570 €

VERSEMENTS VOLONTAIRES

Actions de formation

165 stagiaires  
49 274 €

ACTIONS COFINANCÉES

FSE

53 stagiaires  
16 045 €

FNE

3 stagiaires  
11 857 €

POEC

10 stagiaires  
42 900 €

Autres cofinancements

24 stagiaires  
5 237 €

CONTRIBUTION CONVENTIONNELLE

316 stagiaires  
46 005 €

**PRISES EN CHARGE TOTALES  
(HORS GEPP)**

2 400 stagiaires | 5 527 877 €

**ALTERNANCE**

Contrat  
d'apprentissage

**140 stagiaires**  
2 089 261 €

Contrat  
de professionnalisation

**56 stagiaires**  
784 348 €

Tuteur et maître  
d'apprentissage

**12 stagiaires**  
1 950 €

**PLAN DE DÉVELOPPEMENT DES COMPÉTENCES**

Actions de formation

**788 stagiaires**  
488 182 €

**VERSEMENTS VOLONTAIRES**

Actions de formation

**750 stagiaires**  
315 017 €

**ACTIONS COFINANCÉES**

FSE

**180 stagiaires**  
69 315 €

FNE

**687 stagiaires**  
1 735 807 €

POEC

**36 stagiaires**  
33 138 €

Autres cofinancements

**3 stagiaires**  
10 859 €

**PRISES EN CHARGE TOTALES :  
(HORS GEPP)**

2 042 stagiaires | 15 633 723 €

**ALTERNANCE**

Contrat  
d'apprentissage

**764 stagiaires**  
9 202 555 €

Contrat  
de professionnalisation

**1 026 stagiaires**  
5 582 808 €

Tuteur et maître  
d'apprentissage

**1 stagiaire**  
150 €

**ACTIONS COFINANCÉES**

POEC

**122 stagiaires**  
848 210 €

**PRISES EN CHARGE TOTALES  
(HORS GEPP)**

255 495 stagiaires | 796 446 184 €

**ALTERNANCE**

Contrat d'apprentissage

**39 255 stagiaires**  
651 544 041 €

Contrat de professionnalisation

**2 160 stagiaires**  
16 669 310 €

Tuteur et maître d'apprentissage

**193 stagiaires**  
28 845 €

Pro-A

**94 stagiaires**  
647 937 €

**PLAN DE DÉVELOPPEMENT DES COMPÉTENCES**

Actions de formation

**69 922 stagiaires**  
36 878 998 €

**VERSEMENTS VOLONTAIRES**

Actions de formation

**128 822 stagiaires**  
51 136 737 €

**ACTIONS COFINANCÉES**

FSE

**200 stagiaires**  
36 259 €

FNE

**8 279 stagiaires**  
6 899 701 €

POEC

**389 stagiaires**  
1 997 402 €

Autres cofinancements

**65 stagiaires**  
255 163 €

**CONTRIBUTION CONVENTIONNELLE**

**127 700 stagiaires**  
30 351 791 €

**PRISES EN CHARGE TOTALES :  
(HORS GEPP)**

6 347 stagiaires | 77 981 860 €

**ALTERNANCE**

Contrat d'apprentissage

**4 272 stagiaires**  
67 003 175 €

Contrat de professionnalisation

**1 580 stagiaires**  
10 102 352 €

Tuteur et maître d'apprentissage

**161 stagiaires**  
19 674 €

**PLAN DE DÉVELOPPEMENT DES COMPÉTENCES**

Actions de formation

**19 stagiaires**  
21 245 €

**VERSEMENTS VOLONTAIRES**

Actions de formation

**178 stagiaires**  
99 835 €

**ACTIONS COFINANCÉES**

FSE

**50 stagiaires**  
22 823 €

FNE

**26 stagiaires**  
59 600 €

POEC

**99 stagiaires**  
653 156 €

Autres cofinancements

**65 stagiaires**  
255 163 €

**PRISES EN CHARGE TOTALES  
(HORS GEPP)**

**705 stagiaires**

**2 941 250 €**

**ALTERNANCE**

Contrat  
d'apprentissage

**130 stagiaires**  
**2 681 585 €**

Contrat  
de professionnalisation

**1 stagiaire**  
**4 800 €**

Tuteur et maître  
d'apprentissage

**6 stagiaires**  
**900 €**

**PLAN DE DÉVELOPPEMENT DES COMPÉTENCES**

Actions de formation

**353 stagiaires**  
**133 655 €**

**VERSEMENTS VOLONTAIRES**

Actions de formation

**68 stagiaires**  
**21 375 €**

**ACTIONS COFINANCÉES**

FSE

**47 stagiaires**  
**3 167 €**

FNE

**171 stagiaires**  
**95 768 €**

**PRISES EN CHARGE TOTALES :  
(HORS GEPP)**

**2 256 stagiaires**

**7 623 554 €**

**ALTERNANCE**

Contrat  
d'apprentissage

**279 stagiaires**  
**3 723 779 €**

Contrat  
de professionnalisation

**229 stagiaires**  
**2 818 203 €**

Tuteur et maître  
d'apprentissage

**41 stagiaires**  
**6 150 €**

**PLAN DE DÉVELOPPEMENT DES COMPÉTENCES**

Actions de formation

**491 stagiaires**  
**350 067 €**

**VERSEMENTS VOLONTAIRES**

Actions de formation

**214 stagiaires**  
**102 242 €**

**ACTIONS COFINANCÉES**

FSE

**5 stagiaires**  
**5 663 €**

FNE

**1 061 stagiaires**  
**510 021 €**

**PRISES EN CHARGE TOTALES  
(HORS GEPP)**

**159 444 stagiaires | 332 736 515 €**

**ALTERNANCE**

Contrat d'apprentissage

**14 155 stagiaires  
196 774 266 €**

Contrat de professionnalisation

**3 161 stagiaires  
24 944 268 €**

Tuteur et maître d'apprentissage

**3 497 stagiaires  
533 284 €**

Pro-A

**713 stagiaires  
5 013 886 €**

**PLAN DE DÉVELOPPEMENT DES COMPÉTENCES**

Actions de formation

**52 863 stagiaires  
30 905 237 €**

**VERSEMENTS VOLONTAIRES**

Actions de formation

**85 996 stagiaires  
43 225 105 €**

Reliquat investissement formation

**4 275 stagiaires  
4 185 419 €**

**ACTIONS COFINANÇÉES**

FSE

**2 126 stagiaires  
993 938 €**

FNE

**12 005 stagiaires  
8 889 738 €**

POEC

**3 252 stagiaires  
16 751 741 €**

Autres cofinancements

**416 stagiaires  
519 635 €**

**PRISES EN CHARGE TOTALES :  
(HORS GEPP)**

**19 425 stagiaires | 20 095 296 €**

**ALTERNANCE**

Contrat d'apprentissage

**617 stagiaires  
8 542 683 €**

Contrat de professionnalisation

**655 stagiaires  
3 940 339 €**

Tuteur et maître d'apprentissage

**167 stagiaires  
28 270 €**

Pro-A

**18 stagiaires  
130 894 €**

**PLAN DE DÉVELOPPEMENT DES COMPÉTENCES**

Actions de formation

**719 stagiaires  
264 770 €**

**VERSEMENTS VOLONTAIRES**

Actions de formation

**2 735 stagiaires  
1 760 960 €**

**ACTIONS COFINANÇÉES**

FSE

**8 stagiaires  
1 630 €**

FNE

**556 stagiaires  
344 094 €**

POEC

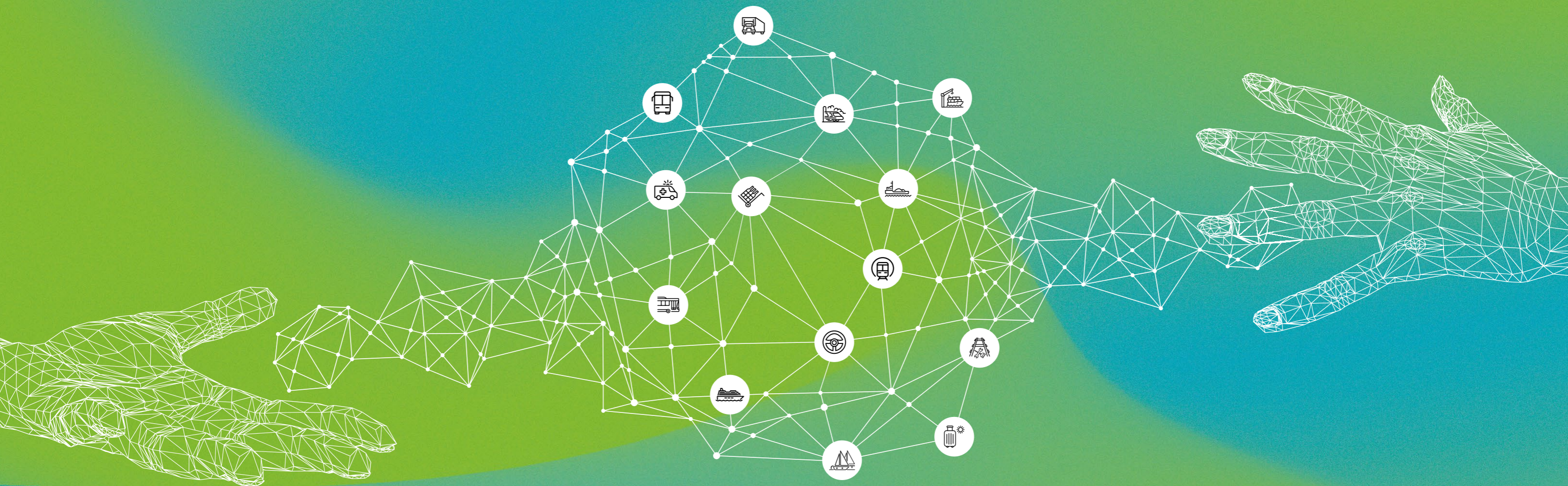
**220 stagiaires  
1 114 498 €**

Autres cofinancements

**1 stagiaire  
1 800 €**

**CONTRIBUTION CONVENTIONNELLE**

**15 451 stagiaires  
3 965 358 €**



opcomobilites.fr

 OPCO Mobilités

 OPCO Mobilités

 @OPCO\_Mobilites

 @metiersdelamobilite



Compétences en mouvement